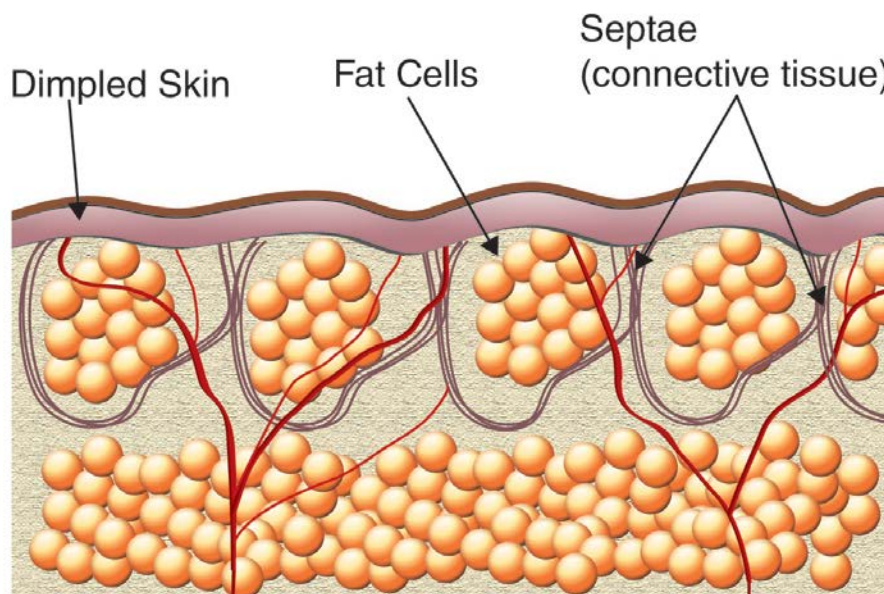


REACTION™

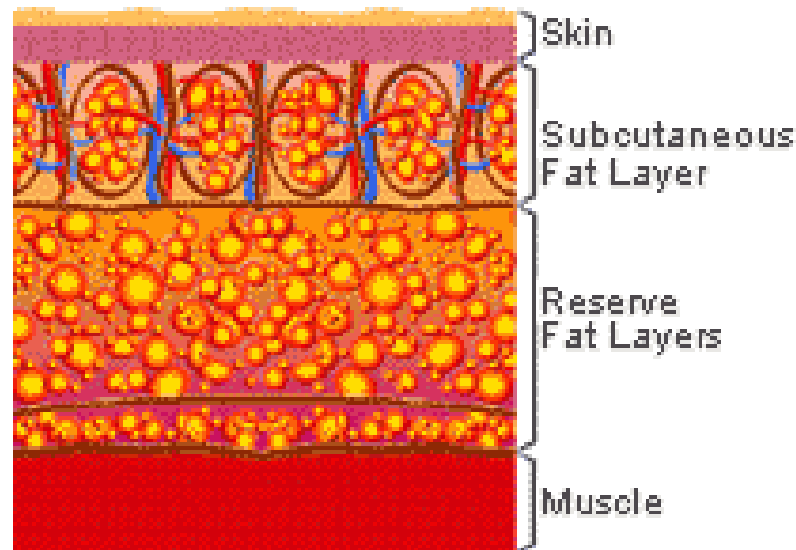
הפחתת צלוליט והיקפים



- צלוליט הוא תופעה על גבי העור, שנראית כמו מצב חריג במתאר העור, ומתאפיינת בדרך כלל בגומות על גבי שטח פני העור (עור שנראה "כמו קליפת תפוז", או "כמו קוטג'")
- הפתופיזיולוגיה הבסיסית של הצלוליט עדיין לא ברורה, אבל היא נקבעת על ידי:
 - כמות השומן בגוף
 - רקמות השומן הנמצאות ברקמות החיבור



- הצלוליט מתרחשת בשכבה התת-עורית
- המחיצות הסיביות יוצרות רשת של "חדרונים", שבהם נמצאים תאי השומן
- ככל שהנפח בתוך החדרון גדל, כן נדחקים תאי השומן התת-עוריים כלפי מעלה, ואילו המחיצות נדחקות כלפי מטה
- איך הגיל קשור לזה?



ל-85% מהנשים
יש צלוליט בדרגה
זו או אחרת!

דרגת הצלוליט

צלוליט בדרגה 0; אין גומות, העור חלק

- זרימת הדם בנימים מופחתת
- זרימת הדם בוורידים מופחתת
- ישנה בעיה בניקוז הלימפתי לשכבה התת-עורית

התסמינים – אינם נראים

- נדרש זמן רב יותר להחלמת חתכים ופצעים



צלוליט בדרגה 1 – מעט גומות קטנות ושטוחות

- הנימים והוורידים נחלשים ודם דולף מהם
- הלחץ מוגבר

תסמינים:

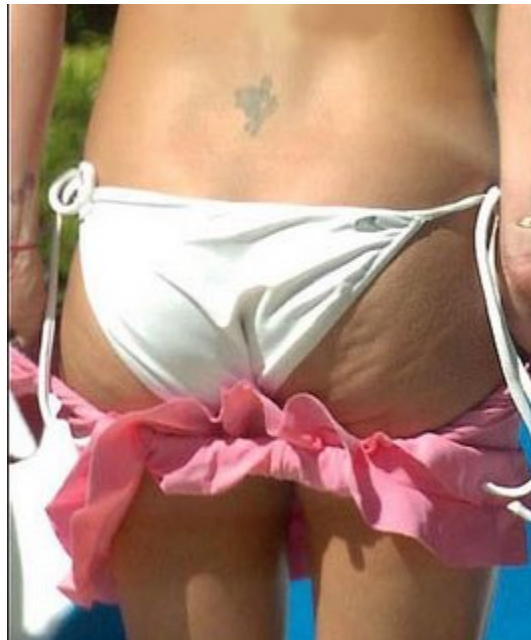
- גומות שמופיעות על העור רק כשצובטים אותו, לוחצים עליו, או בעמידה
- שינוי צבע העור או ורידים שבורים
- חבורות עלולות להופיע על העור בקלות רבה יותר

צלוליט בדרגה 2; מספר לא קטן של גומות נראות לעין (חלק גדולות)

• הצטברות נוזלים לימפטיים

תסמינים

העור ייראה כמו "קליפת תפוז"



צלוליט בדרגה 3; כמות גדולה של גומות בולטות (רבות מהן גדולות) המכסות את רוב שטח העור



- סיבי המחיצות נהיים קשיחים יותר
- התאים רעבים לחמצן וחומרים מזינים

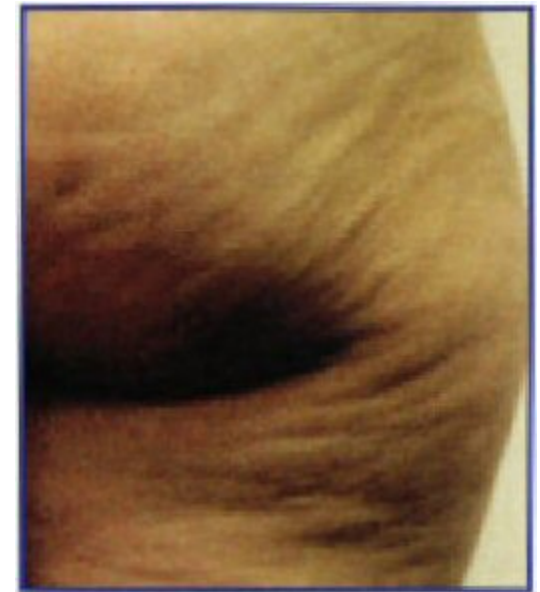
תסמינים:

- גומות רבות
- העור עלול להיות קר כאשר נוגעים בו

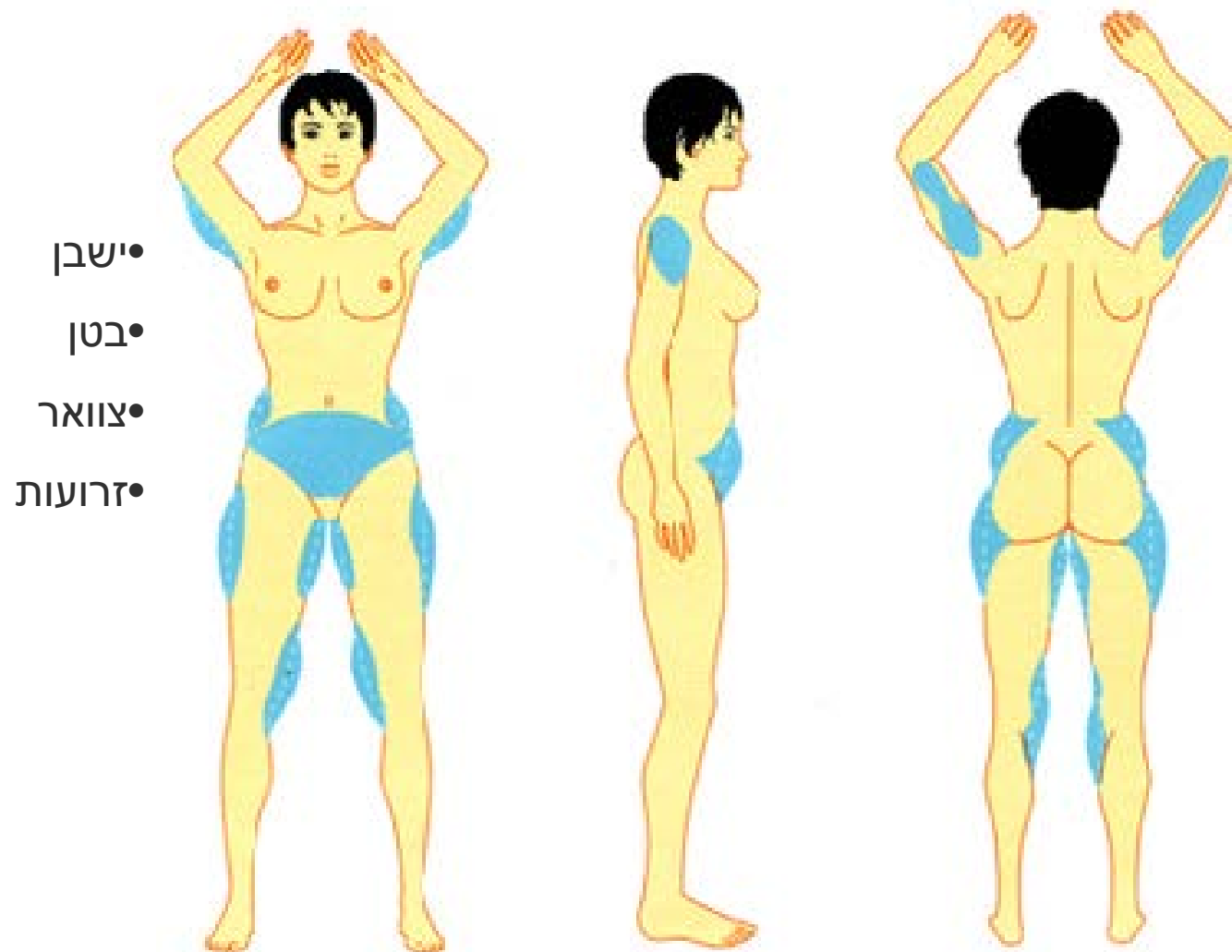
צלוליט בדרגה 4; העור נראה כמו גבינת קוטג'

תסמינים:

- גושים רבים, גדולים וקשים מתחת לשטח פני העור (מקרו-נודולים)
- המגע בהם עלול להכאיב



היכן מופיע הצלוליט בדרך כלל?



- פסלי את גופך

REACTION™

VIORA
Revealing your potential

מערכת ה- Reaction™ מספקת מגוון רחב של פרמטרים ומאפשרת טיפול ספציפי ומדויק, שיוכל לסייע לך בהשגת תוצאות מקסימליות



$$\begin{array}{ccccccc} 3 & \times & 4 & \times & 4 & \times & 4 \\ \text{אפליקטורים} & & \text{אנרגיית} & & \text{ואקום} & & \text{עומקי חדירת} \\ & & \text{RF} & & & & \text{RF} \end{array} =$$

192
שילובים

- מערכת ה-Reaction מספקת מגוון רחב של פרמטרים אפשריים:

אנרגיית RF – ארבע אפשרויות, עד 50 וואט
עומק חדירת ה-RF – שלושה ערוצי תדרי RF נפרדים ומימד רביעי נוסף, מצב של ריבוי ערוצים
ואקום – ארבעה מצבים שונים

מאפשר טיפול ספציפי ומדויק המוביל לתוצאות מקסימליות, תוך כדי התחשבות בגורמים הבאים:

- אזורים רגישים כגון פנים הירך
- עובי העור והשומן תחתיו
- אזורים עם עצמות
- סוג הגוף
- אזורים אנטומיים
- השלבים השונים של הטיפול

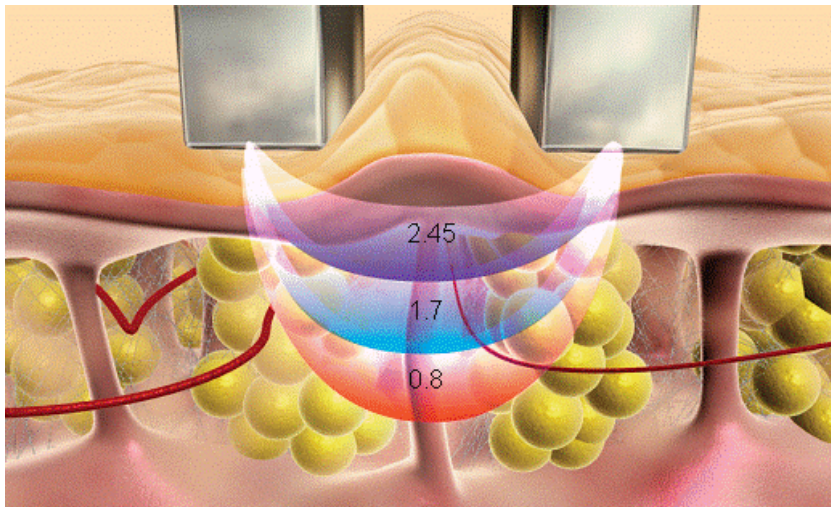
מערכת Reaction™ משלבת את טכנולוגיית CORE™ (ניצול אנרגיית RF ממוטבת) עם טיפול ואקום בעור.

✓ חימום עומק של הרקמות – RF

✓ מתיחה מכנית – RF

✓ עיסוי מכני - ואקום

טכנולוגיית CORE™



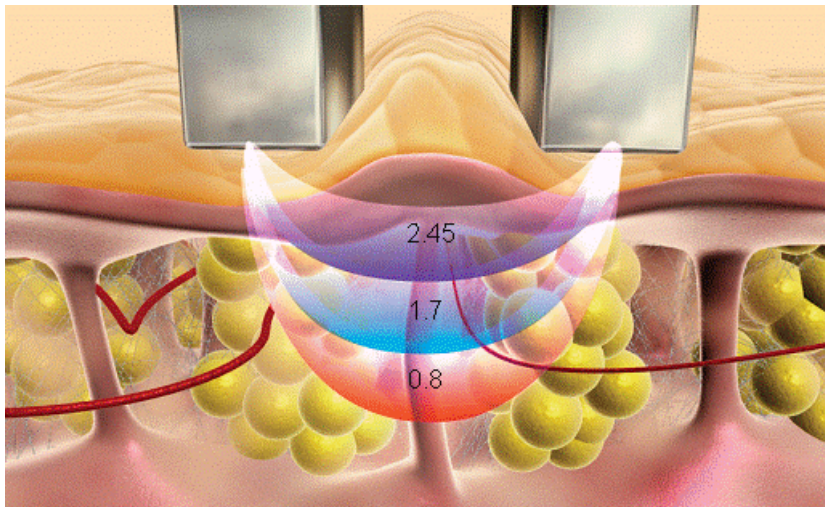
אלקטרודות ה-RF פולטות אנרגיית RF דו-קוטבית מוליכה בתדרים של 0.8, 1.7, 2.45 מגה-הרץ, וישנו מימד רביעי, מצב ריבוי ערוצים, המרכז את כל שלושת התדרים בפולס אחד.

תדרי ה-RF המשמשים ביחד או לחוד, מספקים תוצאות קליניות מקסימליות בזכות בקרת הטיפול המצוינת, הדיוק, הכיוון, החדירה הרחבה יותר לדרמיס, וריכוז האנרגיה הגבוה יותר.

חימום רקמות עמוק בטכנולוגיית CORE™

פעולה: אנרגיית ה-RF מכוונת אל הדרמיס וההיפודרמיס ועושה שימוש בחום כדי לחמם את הרקמות. טיפול זה מועיל לצלוליט:

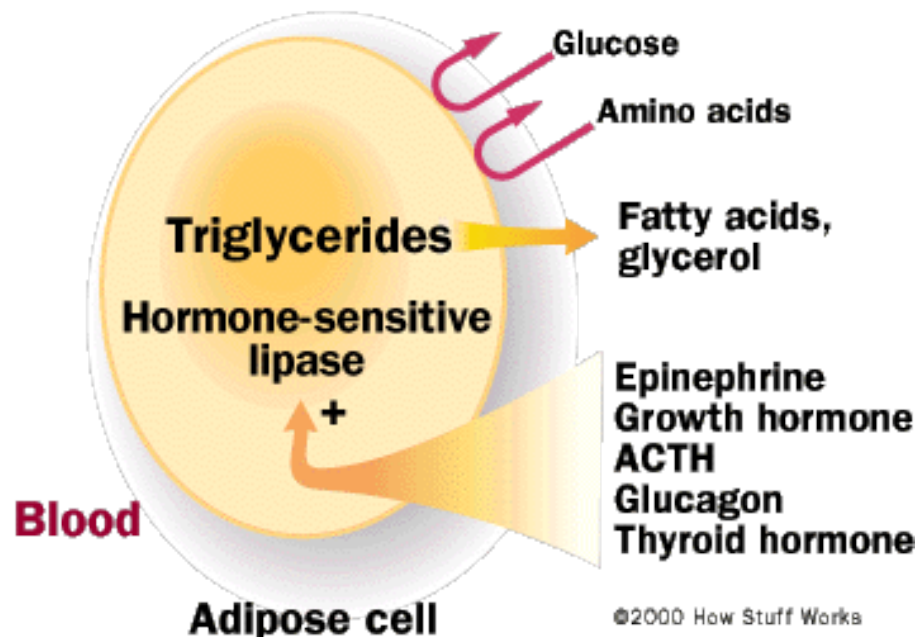
- בהגברת פיזור החמצן
- בהגברת חילוף החומרים של הרקמות – קצב ליפוליזה מהיר יותר
- ההצלבות (cross links) של הקולגן נשברות



תחת חום, סיבי הקולגן מתנהגים כמו סוודרים במכונת כביסה.

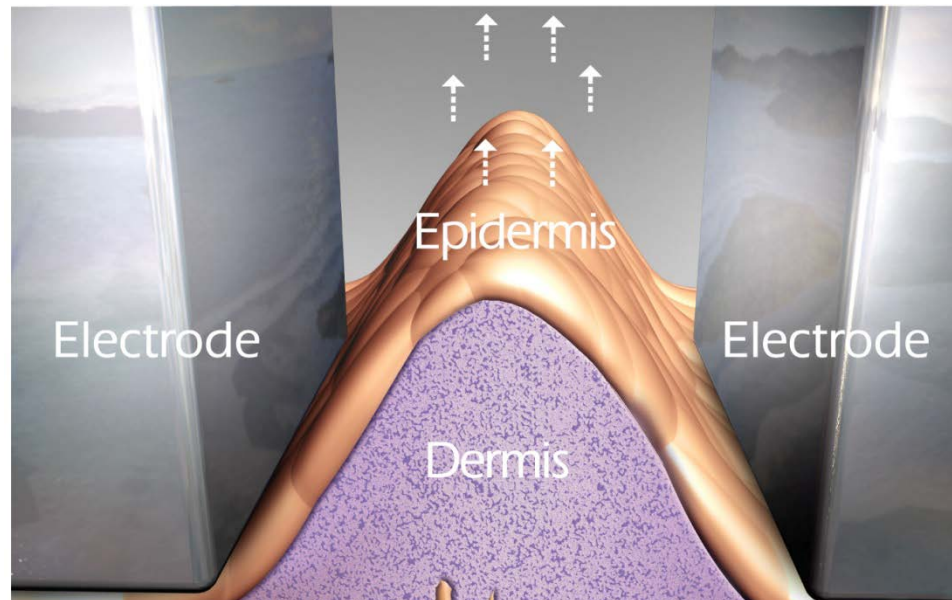
כיצד תורם חימום רקמות עמוק להתפרקות תאי השומן?

הטמפרטורה הגבוהה באזור מאפשרת חילוף חומרים טוב יותר, או פירוק מהיר יותר של האנרגיה המאוחסנת (טריגליצרידים) בתאי השומן. כשהטריגליצרידים משתחררים, התוצאה היא אטרופיה פיזית, כלומר, התכווצות של תא השומן.



פעולה:

- הפחתת בצקות
- שיפור זרימת הדם המקומית
- שיפור הזרימה הלימפטית
- שיפור הגמישות של מחיצות רקמות החיבור בדרמיס ובהיפודרמיס



הפעולה המכנית של הואקום
מסייעת להחדרה עמוקה יותר
של החום.

פרוטוקול הטיפול

הפחתת היקפים



טיפול בצלוליט



טיפול פנים



פרוטוקול הטיפול

1. הכוונת הטיפול
2. התוויות נגד
3. לפני הטיפול
4. באיזה אפליקטור להשתמש?
5. הגדרת הפרמטרים לטיפול
6. תופעות שליליות



מטרת כל מפגש טיפולי להעלות את טמפרטורת העור של המטופלת לנקודת יעד ($40-42^{\circ}\text{C}$), וכאשר מגיעים לנקודה זו יש לשמור על הטמפרטורה במשך 10-15 דקות.

בגלל החום, ישנה בדרך כלל אדמומיות קלה בעור.



התוויות נגד

- כל מחלת עור שהיא באזור הטיפול
- קעקוע או איפור קבוע באזור הטיפול
- רקע של החלפת מפרק הירך, ניתוח בעצם הירך, או התקן מתכתי אחר באזור הטיפול
- קוצב לב, דפיברילטור, או מכשיר חשמלי/אלקטרוני אחר המושתל בגוף
- בעיות בקרישת דם או דימומים ופציעות מוגזמים
- רקע של פקקת ורידים
- שימוש בתרופות לדילול הדם, בין אם תרופות עם מרשם או אם תרופות ללא מרשם (כולל קומדין או מדללי דם אחרים, קורטיקוסטירואידים, שימוש כרוני בתרופות נוגדות דלקת שאינן סטירואידיות, ויטמין E, תוספי שום, גינקו, ג'ינסנג, היפריקום)
- גידול ממאיר פעיל או חדש (למעט קרצינומה של תאי בסיס או קרצינומת תאי הקשקש, בתנאי שאזור הטיפול לא קשור בכך)
- מחלה לא מבוקרת בבלוטת התריס
- ניתוח אסתטי או בריאותי קודם המשפיע על האזור המטופל (שאיבת שומן, ניתוח ריפוי צלקות [subcision] בשלושת החודשים שקדמו לטיפול
- בעיה אנדוקרינית, כגון סוכרת

לפני הטיפול

- ודא שראשי האפליקטורים נקיים, מוברגים היטב ונעולים במקומם
- נקה את אזור הטיפול
- חשוב להשתמש בשמן גליצרין לחיבור ומוליכות נכונים (לאפליקטור B/F)
- ודא שיש על העור שכבה עבה של ג'ל (כשני מ"מ) כל הזמן
- הגדר את הפרמטרים לטיפול
- הנח את האפליקטור בצורה מאונכת על אזור הטיפול ולחץ בעדינות

אזהרה: אם ישנו צליל של אוויר שנשאב לתוך האפליקטור, זהו סימן שהאפליקטור אינו מונח על העור בצורה נכונה, והמערכת תציין זאת באמצעות צפצופים!!

אפליקטורים לגוף (B) ולפנים (F)

אפליקטורים B ו-F עושים שימוש ב-RF ובוואקום

אפליקטור B משמש ל:

• שטחים גדולים, כמו הירכיים, הישבן והבטן

אפליקטור F משמש ל:

✓ אזורים קטנים ורגישים כגון הסנטר, הצוואר,

הזרועות ופנים הירכיים

✓ אזורים הקרובים לעצמות, כמו המותניים

✓ אזורים מעוגלים, למשל, בישבן



אפליקטור B
 30 x 35 מ"מ
 עד 50 וואט



אפליקטור F
 10 x 15 מ"מ
 עד 8.5 וואט

אירועים שליליים אפשריים

- התופעות השליליות הבאות עלולות להתרחש. תסמינים אלה הינם נדירים וזמניים בלבד, אולם יש להביא אותם בחשבון כדי להחליט אם להמשיך בטיפול או לסיים אותו:
 - אדמומיות
 - בצקת (נפיחות קלה)
 - אורטיקריה (חרלת)
 - שטף דם פנימי
 - כאב קל, שלא יימשך לאחר הטיפול
 - תגובה אלרגית (דרמטיטיס) למגע הג'ל בגוף

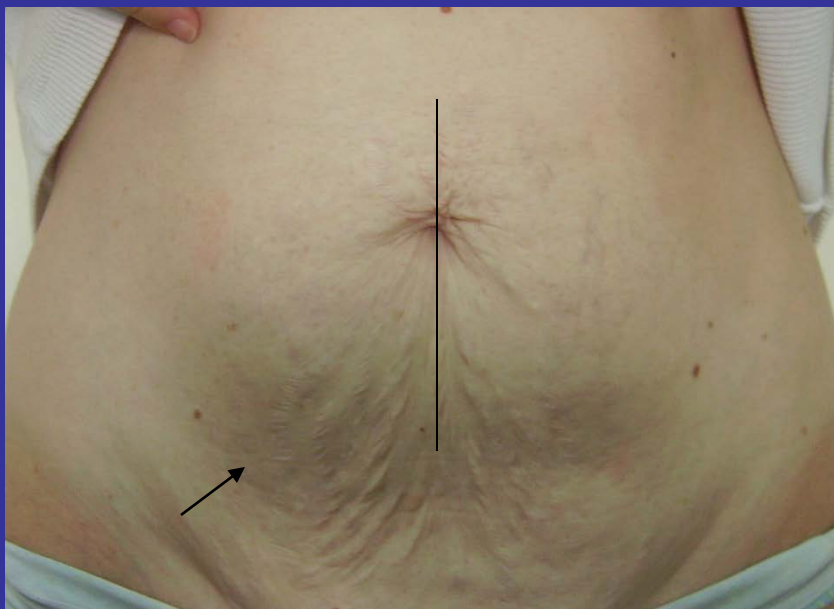
לפני



אחרי 7 טיפולים



לפני



אחרי ארבעה טיפולים



לפני



אחרי ארבעה טיפולים

